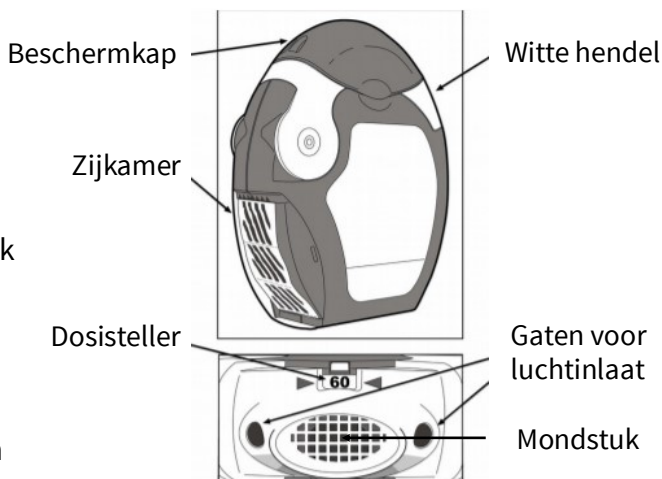


Forspiro[®] - Inhalatie-instructies

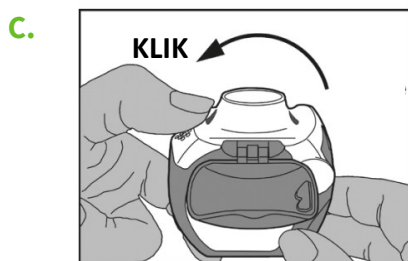
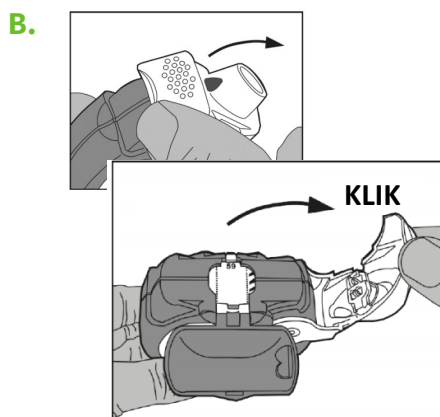
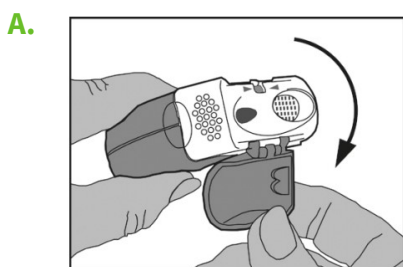
Het inhaleren van geneesmiddelen is de meest doeltreffende aanpak om longaandoeningen te behandelen.

Een juiste inhalatietechniek is belangrijk voor een succesvolle therapie. Volg zorgvuldig onderstaande aanbevelingen op om zo veel mogelijk geneesmiddel op de juiste plaats in de longen te krijgen.

Indien je deze inhalator voor de eerste keer gebruikt, raadpleeg eerst de achterkant van deze instructies

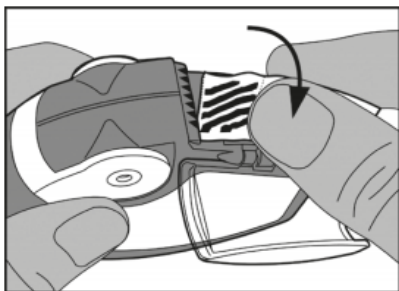


Gebruik van de inhalator



1. Open de beschermkap (Figuur A).
2. Om de dosis klaar te maken, til de rand van de witte hendel omhoog en duw de hendel helemaal open tot je een klik hoort (Figuur B).
3. Klap hierna de witte hendel dicht tot je een klik hoort (Figuur C). De teller telt af. De inhalator is nu klaar voor gebruik.
4. Neem een rechte houding aan en buig het hoofd licht achterover. Adem volledig uit, weg van het toestel. Zo vermijd je dat de binnenkant van het toestel vochtig wordt.
5. Houd de inhalator horizontaal met de beschermkap naar beneden gericht. Neem het mondstuk tussen je tanden en sluit de lippen rond het mondstuk. Zorg ervoor dat de gaten voor de luchtinlaat vrij blijven (Figuur D).
6. Adem met een gelijkmatige teug in, zo diep mogelijk. Let er op dat je niet langs de neus inademt.
7. Haal de inhalator uit de mond. Hou de adem 5 tot 10 tellen in en adem daarna rustig uit, maar niet in de inhalator. Heeft je arts meer dan 1 puf per keer voorgeschreven, herhaal dan stap 2 tot en met 7.
8. Sluit de beschermkap over het mondstuk.
9. Klap het doorzichtige klepje aan de zijkant open. Scheur de lege strips langs de rand af en sluit het klepje.
10. Indien dit geneesmiddel cortisone bevat, spoel je mond na inhalatie. Gorgel bij voorkeur tweemaal en spuw het spoelwater uit. Dit voorkomt bijwerkingen zoals heesheid of een mond- of keelinfectie.

Indien je deze inhalator voor de eerste keer gebruikt



1. Open het transparante klepje van de zijkamer.
2. Verwijder de foliestrip met zwarte balkjes uit de zijkamer door de strip voorzichtig over zijn volle lengte langs de “tanden” van de zijkamer af te scheuren. Trek of ruk niet aan de strip.
3. Sluit het klepje van de zijkamer. De inhalator is nu klaar voor gebruik.

Tips

- Bedien de witte hendel uitsluitend wanneer je klaar bent om een dosis geneesmiddel te inhaleren. Indien je met de witte hendel speelt, verspil je doses. Het is niet mogelijk om tijdens één inhalatie per ongeluk extra geneesmiddel of een dubbele dosis in te nemen.
- Adem nooit uit in het toestel.
- Kan je de mond niet spoelen na gebruik van je inhalator (puffer), dan kan je ook iets eten of drinken.
- De inhalator heeft een dosisteller die aangeeft hoeveel doses er nog overblijven. Bij de laatste 10 resterende doses, verschijnen de cijfers op een rode achtergrond.
- De geneesmiddeldosis zit vervat in een aluminiumstrip. Bij gebruik van de inhalator, wordt de zijkamer geleidelijk gevuld met gebruikte strips. Verwijder de gebruikte strip na elk gebruik uit de zijkamer. Opstapeling van gebruikte strips kan de inhalator doen vastlopen.
- Indien nodig, veeg de buitenkant van het mondstuk af met een proper, droog en niet-pluizend doekje. Gebruik geen water of vochtige doekjes om de inhalator te reinigen. De inhalator moet immers droog blijven om goed te kunnen werken.
- Probeer de inhalator niet uit elkaar te halen om te reinigen. Steek geen pin of ander (scherp) voorwerp in het mondstuk. Dit kan de inhalator beschadigen.
- Bewaar de inhalator op kamertemperatuur op een droge plaats (niet in de badkamer of keuken), buiten het bereik en uit het zicht van kinderen.



**Voor meer informatie,
raadpleeg de bijsluiter of
vraag raad aan je apotheker!**



Stempel apotheek

